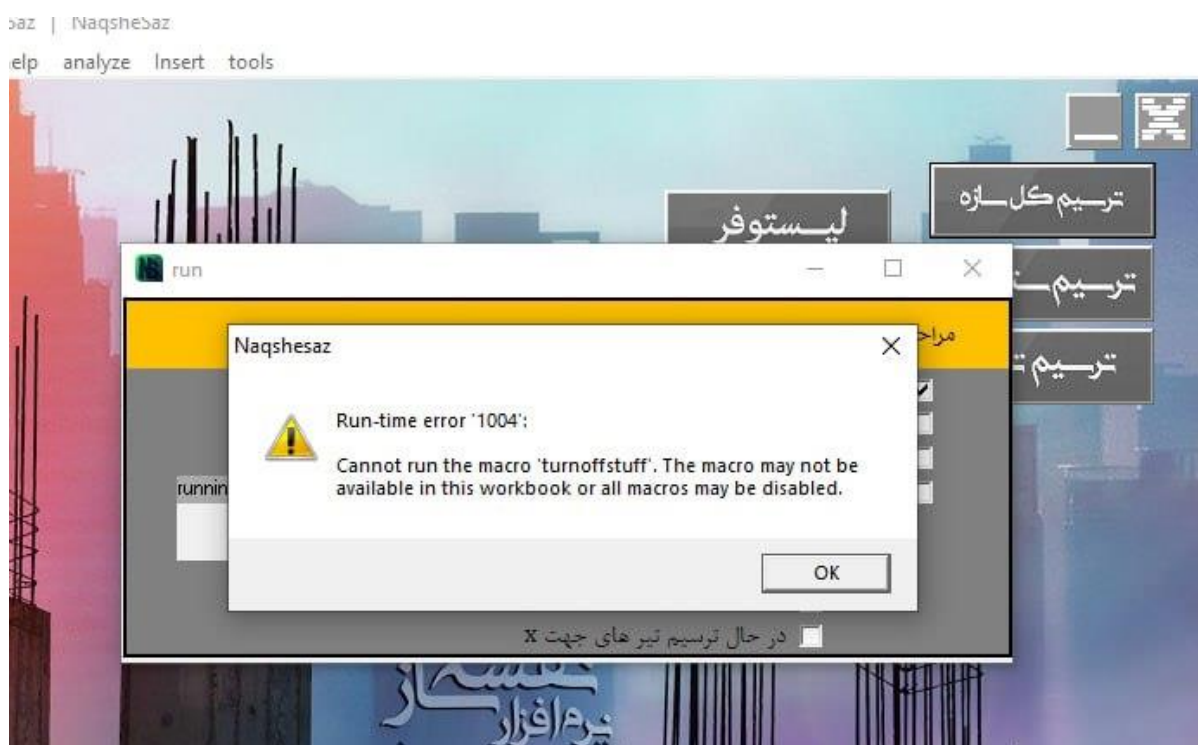


در این چند صفحه خطاهای رایجی که ممکن است کاربران هنگام استفاده از نقشه ساز با آنها رو به رو شوند را توضیح و نحوه رفع آنها را بیان می کنیم.

1- کند شدن ایمپرت و خطای زیر در استفاده از نرم افزار

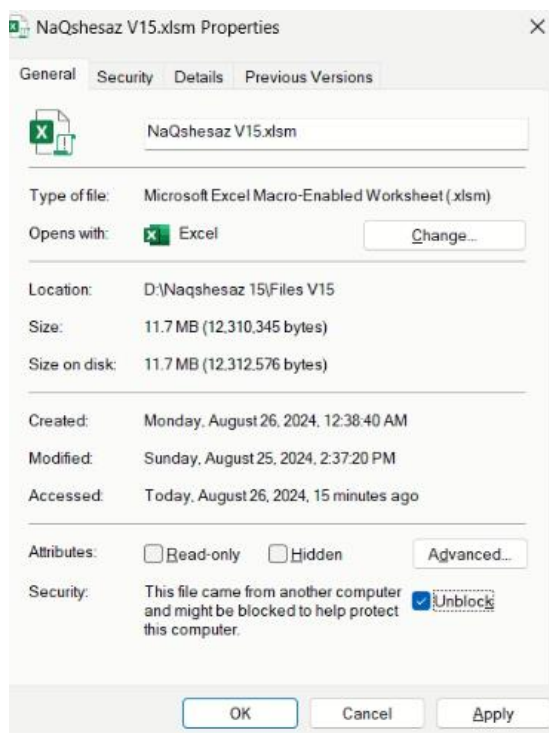
ممکن است وقتی می خواهید سازه ای را ایمپرت کنید مشاهده کنید که سرعت ایمپرت خیلی پایین آمده یا بعد از آن وقتی می خواهید از نرم افزار استفاده کنید به ارور 1004 با متن زیر برخورد کنید



دلیل این خطا چیست و چگونه رفع می شود؟

دو دلیل وجود دارد. اول این که ممکن است ماکرو را در اکسل فعال نکرده باشید (کاربران جدید باید دفعه ی اول استفاده از نرم افزار، ماکرو را طبق فیلم فعال سازی ، فعال کنند) و دلیل دوم که بیشتر برای کاربران قدیمی رخ می دهد این است که ویندوزهای جدید به روز شده ، بعضا ماکروهای اکسل هایی که از اینترنت دانلود شده باشند را بلاک می کنند. برای رفع این مشکل فقط کافیست که قبل از این که اکسل رو باز کنید ، روی اون راست کلیک کنید

و properties را بزنید و مثل شکل زیر تیک Unblock را بزنید. (این مورد را هم در فیلم فعال سازی انجام دادیم و اگر خواستید می توانید مجدد فیلم فعال سازی نرم افزار را مشاهده کنید)



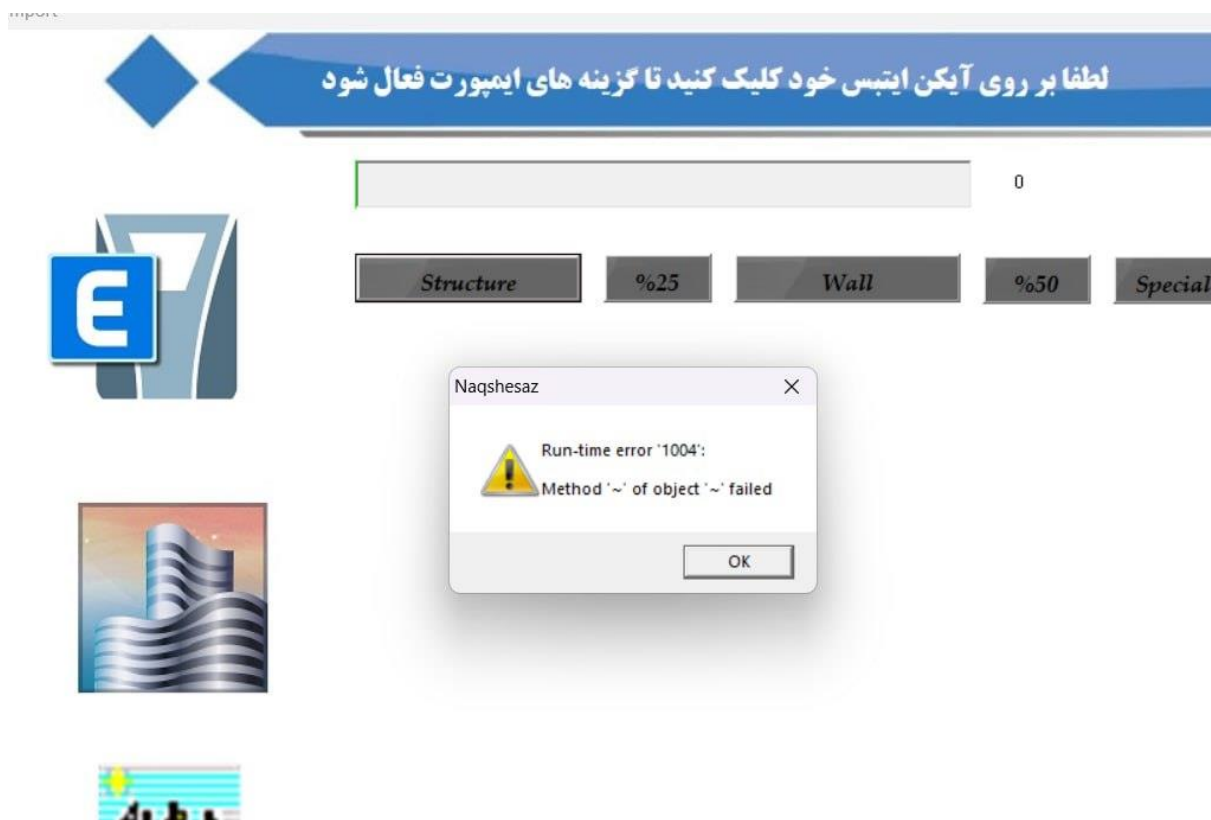
خطاهایی که ممکن است در استفاده
از نقشه ساز با آنها روبه رو شویم

2- عدم ترسیم جهت تیرچه ها



متأسفانه اگر سقف های تیرچه بلوک در همه دهانه های سازه شما در همه طبقات زاویه ی صفر داشته باشند (همه تیرچه ها افقی باشه) ایتیس در هنگام ساخت اکسس ، خروجی مربوط به تیرچه ها را ارائه نمی دهد! برای حل این مشکل یکی از سقف ها را انتخاب کنید و به جای صفر زاویه ای معادل صفر یعنی 180 یا 360 بدهید و بعد خروجی اکسس بگیرید. در این صورت برای کل سازه دیگه مشکل حل میشه.

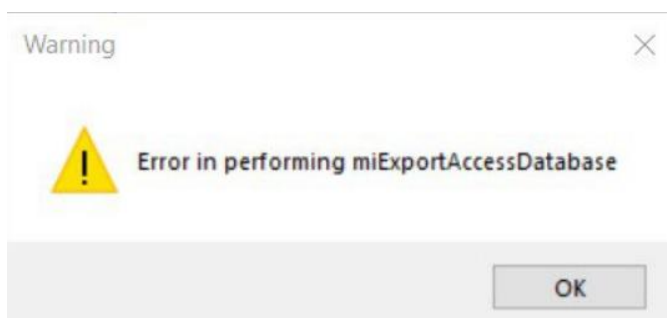
3- ارور زیر هنگام ایمپرت



این ارور قبلاً یک دلیل داشت اما اخیراً و در ویندوزهای جدید دو دلیل دارد. دلیل رایج است که در اکسل پیامی از سمت اکسل آمده است که باید تایید را رد کنید (مثلاً ok کنید یا close کنید تا اکسل آماده به کار شود)

اما اگر در اکسل پیامی نیامده بود و همچنان این خطا را داشتید با این کاری که عرض می کنیم مشکل برطرف می شود (این مشکل در ویندوزهای جدید بعضاً پیش می آید) نرم افزار را ببندید و به صورت administrator باز کنید. به بخش ایمپرت بروید و ایمپرت سازه را بزنید در این حالت به شما خطایی می دهد که اکسل باز نیست، بعد از مشاهده این خطا نرم افزار را ببندید و مجدد به صورت معمولی باز کنید و استفاده کنید. مشکل رفع شده است.

4- خطای زیر هنگام خروجی گرفتن از ایتبس



معمولا این خطا در ایتبس، زمانی می آید که شما از پلاگین های متصل شونده به ایتبس استفاده می کنید. خیلی وقت ها این خطا اهمیت نداره و فایل اکسس را سالم می سازد. اما گاهی پیش می آید این ارور در اواسط ساخت فایل اکسس می آید و باعث می شود فایل اکسس ایجاد شده ناقص باشد. در این صورت وقتی ایمپرت میزنید، نقشه ساز خطا میدهد و نام برخی از جداول مورد نیاز را قرمز می کند که یعنی فایل اکسس ناقص است.

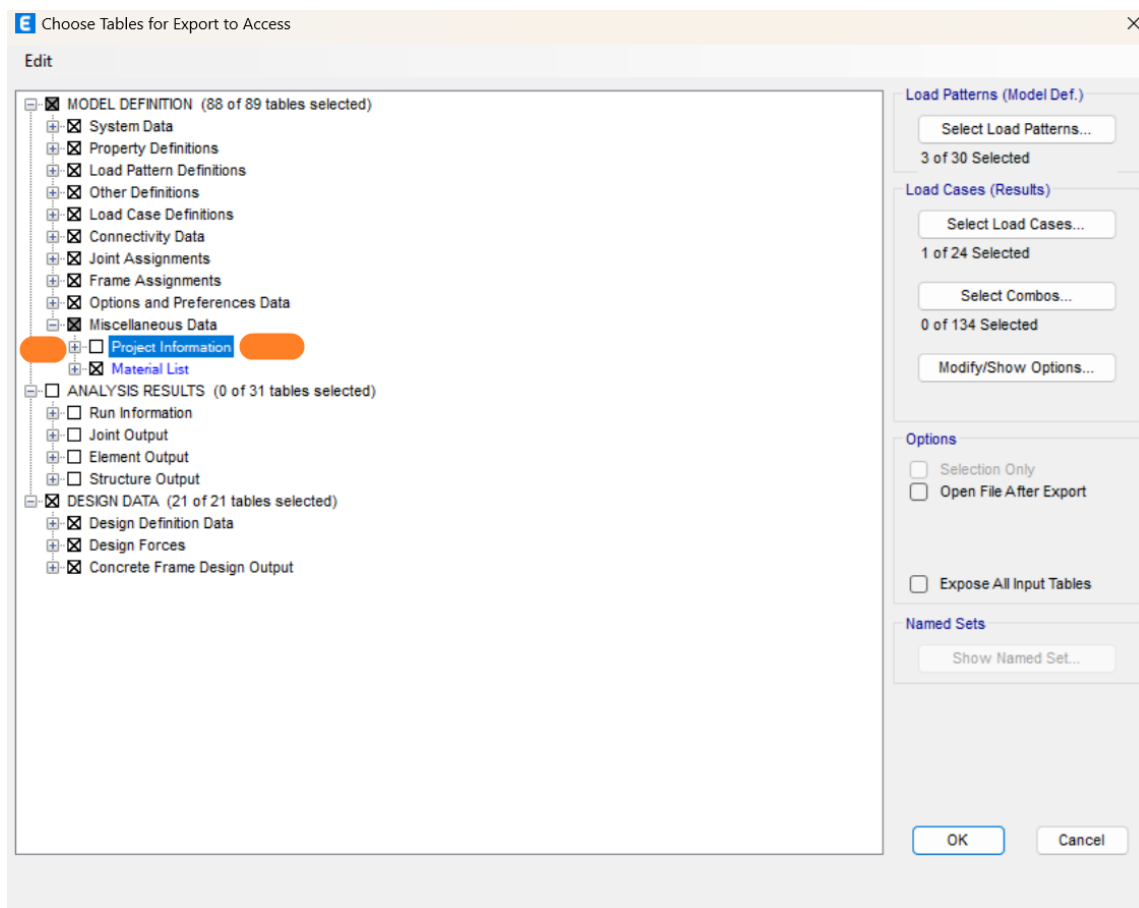
روش رفع چیست ؟

برخی از کاربران روش هایی را تست کرده اند و جواب گرفته اند. از آنجا که این خطا مربوط به نرم افزار ما نیست و در ایتبس پیش می آید ما تحقیقات کاملی نداشتیم و تجربه دوستان در رفع را یادداشت می کنیم بلکه کمک حال بود.

یکی از کاربران راهکار زیر را فرمودند که منطقی ترین راهکار است:

با برداشتن تیک project information در زیر منوی MODEL در هنگام خروجی گرفتن به اکسس مشکل حل میشه:

خطاهایی که ممکن است در استفاده
از نقشه ساز با آنها روبه‌رو شویم



یکی از کاربران عزیز لینک فیلمی را ارسال کردند و گفتند روش دومی که در فیلم است مشکل آنها را رفع کرده :

<https://youtu.be/4lzINOJWYcI?si=zi6vPBGoosQ5osNu>

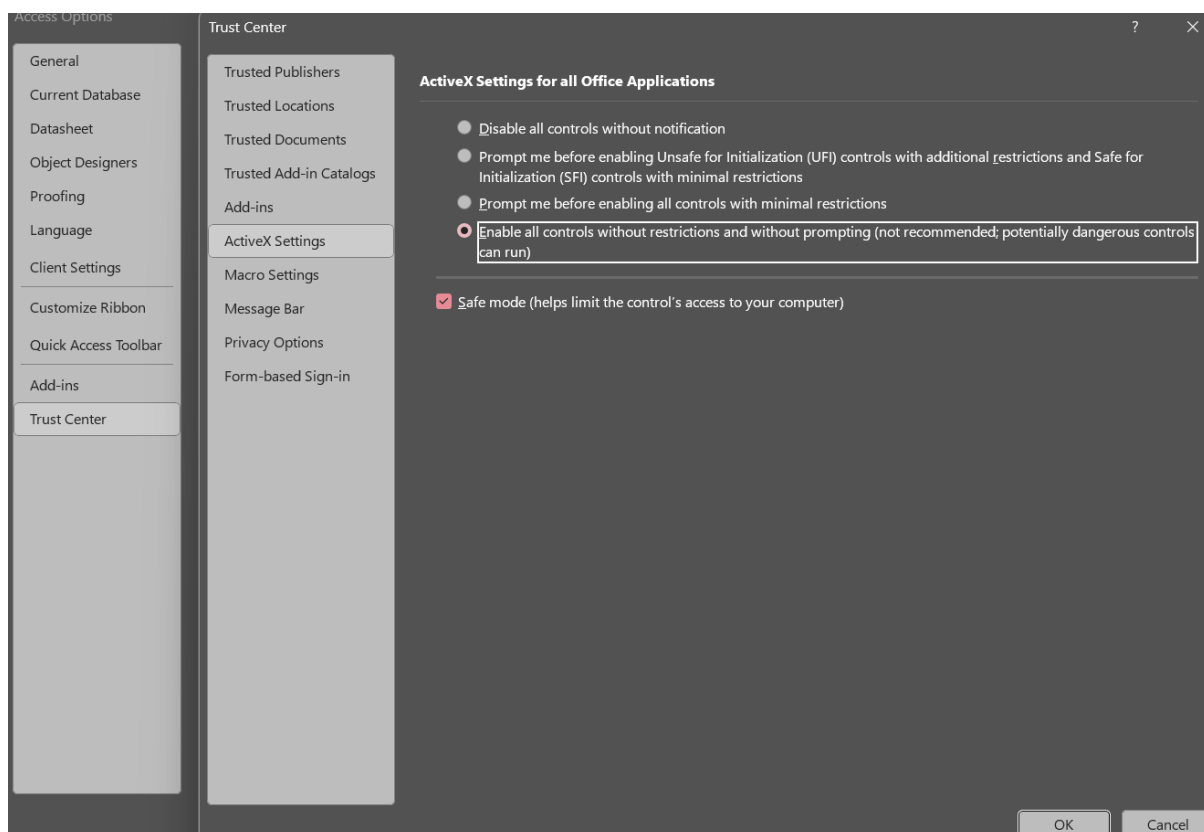
یکی از کاربران با تنظیماتی در اکسی که تصویر آن را ارسال می‌کنم فرمودند که مشکل حل شده :

از قسمت file سپس option و تنظیم زیر:



خطاهای که ممکن است در استفاده

از نقشه ساز با آنها روبه رو شویم

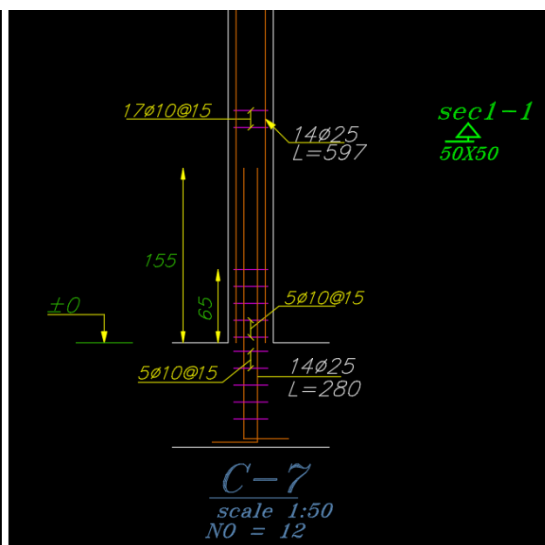
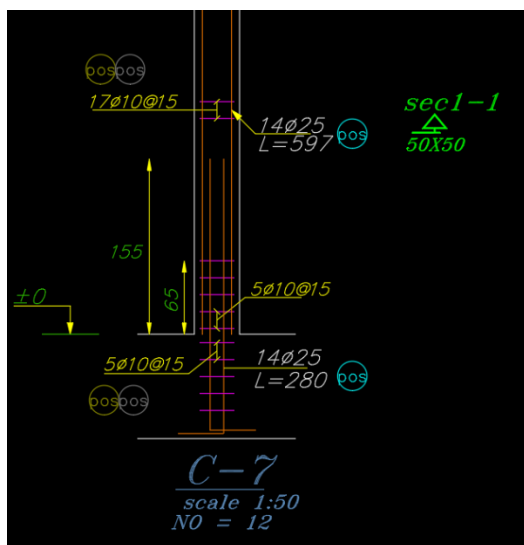


5- نمی توانم لیستوفر بگیرم !

برای لیستوفر گرفتن حتما باید فیلم لیستوفر گیری را کامل مشاهده کنید. اگر این کار رو کردید و موفق به

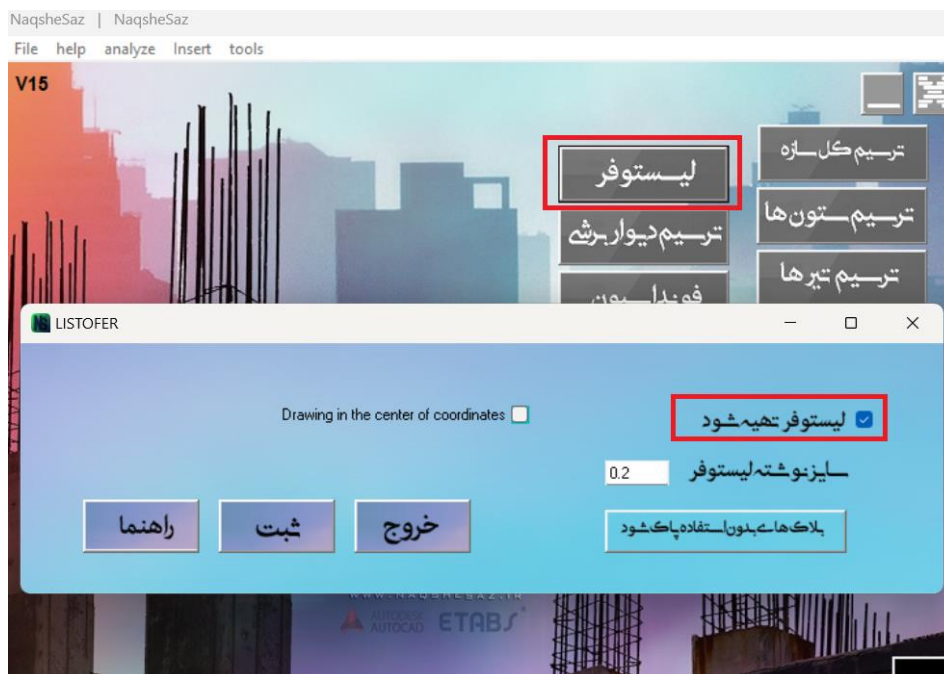
لیستوفر گرفتن نشدید موارد زیر را کنتری کنید:

- به تصویر زیر نگاه کنید. از نقشه ی سمت راست نمی توان لیستوفر گرفت ولی از نقشه سمت چپ می توان لیستوفر گرفت. چیزی که اهمیت دارد این است که باید دایره های pos کنار نقشه ها هنگام ترسیم نقشه ایجاد شده باشند. به صورت پیش فرض تهیه لیستوفر خاموش هست و این دایره های pos کنار نقشه ایجاد نمی شوند. اگر می خواهید لیستوفر تهیه شود باید قبل از ترسیم ، دکمه ی لیستوفر را در صفحه اصلی نقشه ساز کلیک کنید و تیک لیستوفر تهیه شود را بزنید سپس نقشه را ترسیم کنید.

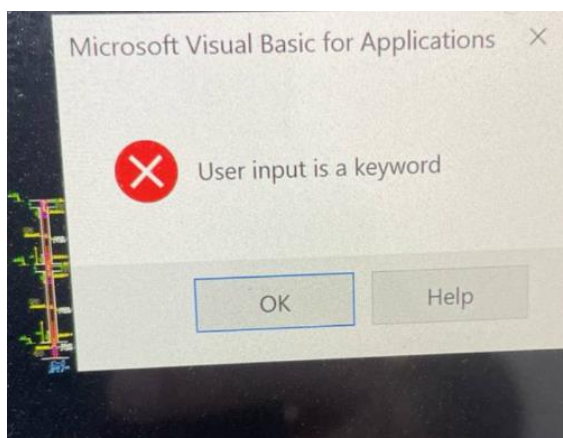


مانند تصویر زیر :

خطاهایی که ممکن است در استفاده
از نقشه ساز با آنهارو به روشی



- اگر در هنگام لیستوفر گرفتن به خطای user input is a keyword برخورد کردید ابتدا خطای "ممیز" که در ادامه می آید را چک و رفع کنید، اگر مشکل حل نشد در هنگام لیستوفر گیری عدد ارتفاع متون را عددی غیر اعشاری وارد کنید مثلاً 1 وارد کنید (مطابق تصویر پایین).



After 2003, By: RamiSoft

Primary Units
☐ mm ☒ cm

Options
☒ Single Sheet
☐ Start new sequence
☐ Continue existing sequence

Found 6 valid position blocks in 6 different types of block names.

Valid Blocks (Name & Number)

Selected Blocks (Name & Number)

<input type="checkbox"/>	NAQ118	1
<input type="checkbox"/>	NAQ117	1
<input type="checkbox"/>	NAQ116	1
<input type="checkbox"/>	NAQ113	1
<input type="checkbox"/>	NAQ112	1
<input type="checkbox"/>	NAQ111	1

☐ Renumbering the existing positions?

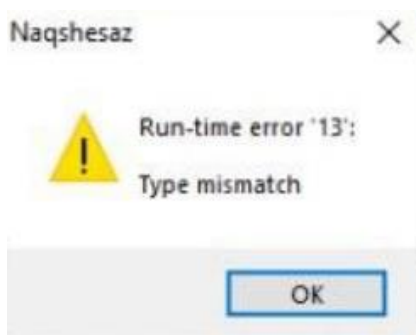
Start point for the numbering of new positions?

Text height?

☒ Drawing summary of steel schedule?

6- خطای 13

این خطا زمانی می آید که جایی تقسیم بر صفر رخ داده باشه (که در ریاضی تعریف شده نیست) اما چه زمانی تقسیم بر صفر رخ می دهد ؟ زمانی که تنظیم ویندوز شما به گونه ای باشد که ممیز را / بشناسد. در صورتی که اتوکد و آفیس ممیز را نقطه (.) می شناسند.



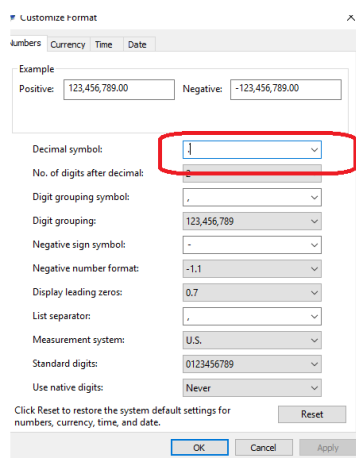
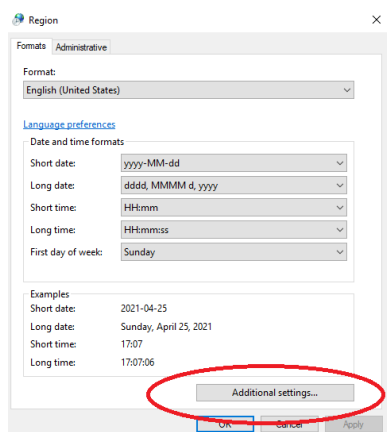
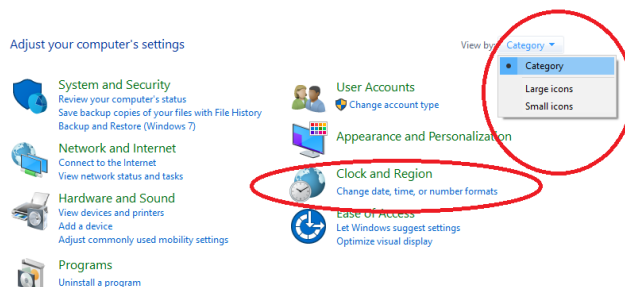
رفع این مشکل ساده است اما برای این که متوجه شوید آیا ممیز در ویندوز شما / است یا نه می توانید در نقشه ساز به صفحه تنظیمات بروید و تنظیماتی که به صورت پیش فرض ممیز دارند را نگاه کنید. مثلاً دکمه ی لیستوفر را بزنید. عدد مشخص شده در تصویر به صورت پیش فرض 0.2 است. ببینید ممیز را چه علامتی قرار داده است. اگر به صورت / است تنظیم ویندوز را مطابق با تصویر زیر اصلاح کنید.



برای رفع این مشکل مطابق با تصویر زیر عمل کنید:

مراحل اصلاح تنظیمات ویندوز برای ممیز

ابتدا به کنترل پنل بروید و سپس طبق روند زیر مراحل را انجام دهید



7- ارورهای OCX

در ارور زیر نام یک OCX آمده است، ممکن است این ارور یا اروری مشابه این ارور با نام یک OCX دیگر داشته باشید. این ارور به سادگی رفع می شود. در واقع ویندوز محل OCX ها را شناسایی نکرده در صورتی که تمامی OCX های مورد نیاز در کنار فایل EXE (فایل اصلی نرم افزار) برای شما ارسال شده، برای این که این فایل ها شناسایی شوند کافی است ابتدا دقت کنید پوشه ای که فایل نرم افزار در آن قرار دارد فارسی نباشد (نام پوشه ها انگلیسی باشد) (پوشه های قبل تر هم نام انگلیسی داشته باشند) و سپس فقط یک بار روی فایل اصلی نرم افزار راست کلیک کنید و Run as administrator را بزنید تا این OCX ها خود به خود شناسایی شوند. بعد از باز شدن نرم افزار، بلافاصله نرم افزار را ببندید و به صورت معمولی (با دابل کلیک) باز کنید. زیرا زمانی که نرم افزار به صورت administrator باز شده باشد، اکسل و اتوکد توسط نرم افزار شناسایی نمی شود.

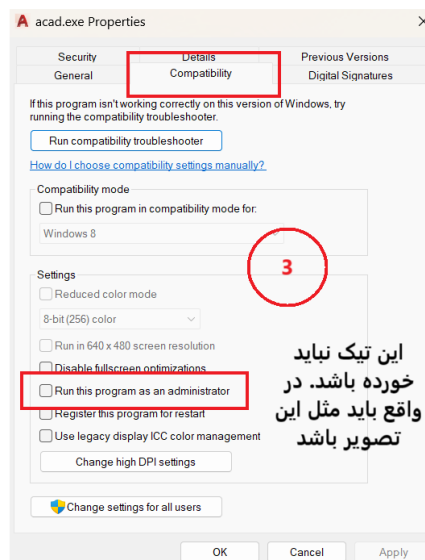
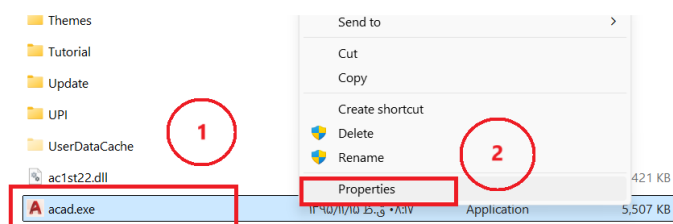


Component 'MSINET.OCX' or one of its dependencies not correctly registered: a file is missing or invalid

8- اکسل یا اتوکد باز است اما نرم افزار ارور می دهد که باز کنید.

در این صورت یعنی یا فایل اصلی نرم افزار، یا اتوکد یا اکسل به صورت administrator باز شده اند! باید هر سه به صورت معمولی باز شوند (به ندرت گاهی پیش می آید که شما به صورت administrator باز نمی کنید اما تنظیماتی در ویندوز شما تیک خورده و از حالت پیش فرض ویندوز خارج شده که وقتی دابل کلیک هم می کنید به صورت ادمین باز می کند که باید آن تیک را بردارید. برای این کار روی فایل اصلی اجرایی اتوکد (یا اکسل) راست کلیک کنید، open file location بزنید تا فایل exe اتوکد (یا اکسل بیاید) و سپس مانند تصویر زیر تنظیمات را انجام دهید:)

خطاهای که ممکن است در استفاده از نقشه ساز بهار و بهار و بهار و بهار



این تیک نباید
خورده باشد. در
واقع باید مثل این
تصویر باشد